

組織

組織

会員数

区分	平成28年3月末	平成29年3月末
正会員	31会員	31会員
准会員	21会員	20会員
合計	52会員	51会員

役員

(平成29年7月1日現在)

経営管理委員会

会長

柴田 篤郎 (非常勤)

経営管理委員

勝亦 光明 (非常勤)	鈴木 正三 (非常勤)	池谷 薫 (非常勤)
青山 吉和 (非常勤)	土屋 壽良 (非常勤)	大石 直司 (非常勤)
鈴木 和俊 (非常勤)	岡田 晃一 (非常勤)	松永 大吾 (非常勤)
鈴木 勝 (非常勤)	芹沢 秋雄 (非常勤)	堀内 和清 (非常勤)
進士 克馬 (非常勤)	清 周二 (非常勤)	後藤 善一 (非常勤)

※ 経営管理委員会構成メンバーには監事4名を含みます。

理事会

代表理事理事長

堀内 達也 (常勤)

常務理事

山本 一人 (常勤)
田代 芳彦 (常勤)
伊藤 佳徳 (常勤)

代表理事専務

天野 宗彦 (常勤)

※ 理事会構成メンバーには監事4名を含みます。

監事会

代表監事

柿島 直人 (非常勤)

監事

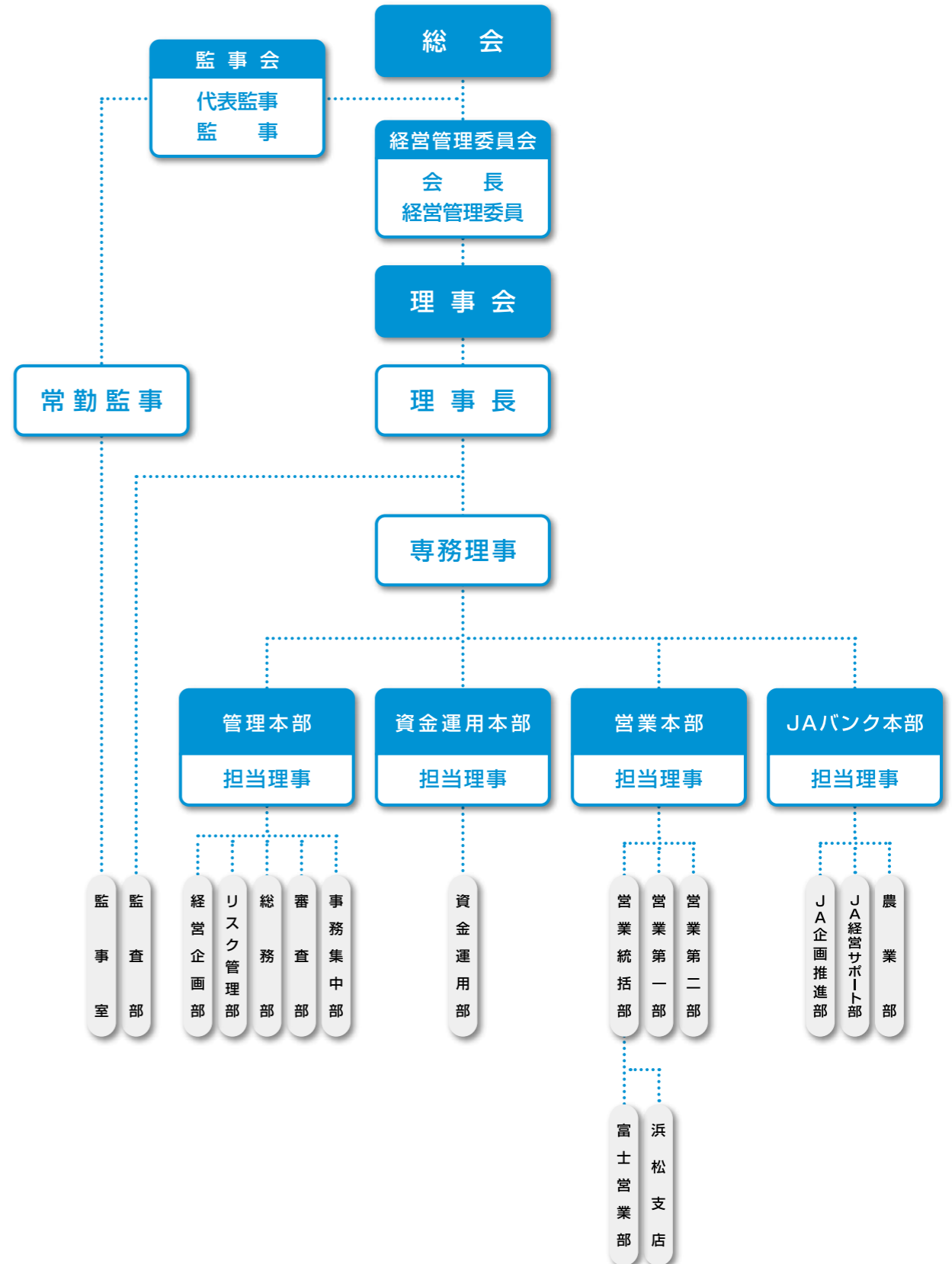
鈴木 政成 (非常勤)
渡辺 孝夫 (常勤)
内野 稔 (非常勤)

職員数

区分	平成28年3月末	平成29年3月末
男子職員	166名	166名
女子職員	99名	100名
合計	265名	266名

機構図

(平成29年7月1日現在)



店舗

静岡県信連の店舗一覧

本店

(平成29年7月1日現在)



● **静岡県農業会館**
〒422-8621 静岡市駿河区曲金三丁目8番1号
TEL.054-284-9652



● **静岡県農業会館第二ビル**
〒422-8621 静岡市駿河区曲金三丁目8番1号
TEL.054-284-9652



● **事務センター**
〒422-8691 静岡市駿河区豊田一丁目4番15号
TEL.054-284-1111

支店・営業部



● **富士営業部**
〒416-0907 富士市中島397番地の2
TEL.0545-61-1550



● **浜松支店**
〒430-0929 浜松市中区中央一丁目2番1号
TEL.053-453-0121

ATM 設置場所

(平成29年7月1日現在)

店舗併設ATM	店舗外ATM
<ul style="list-style-type: none"> ● 静岡県農業会館1F ● 静岡県農業会館第二ビル1F ● 浜松支店 	<ul style="list-style-type: none"> ● 静岡駅アスティ ● 浜松市役所 (静岡銀行共同設置) ● 静岡文化芸術大学 (静岡銀行・スルガ銀行・清水銀行・浜松信用金庫・遠州信用金庫共同設置) ● 浜松高丘 (浜松開拓農協)
	<ul style="list-style-type: none"> 静岡市葵区黒金町 浜松市中区元城町 浜松市中区中央 浜松市中区高丘西

沿革

当会は、大正元年「静岡県信用組合聯合会」として設立され、業務を開始しました。

昭和18年「静岡県農業会」に改組し、昭和23年、農業協同組合法に基づいて設立された静岡県下JAの総意により、

「静岡県信用農業協同組合連合会」としてスタートしました。

以来、地域の皆様のご支援、ご協力をいただき今日にいたっています。

当会のあゆみ

大正 元年 12月	当会の前身、静岡県信用組合聯合会設立	平成 5年 12月	県下JA貸出金1兆円達成
昭和18年 12月	静岡県農業会と改組 (昭和23年に解散)	7年 2月	CI 導入
23年 8月	静岡県信用農業協同組合連合会設立	9年 6月	信託代理店業務 (農中信託銀行) 開始
27年 12月	県下JA貯金100億円達成	9年 10月	(株)静岡県信連ビジネスサービス設立
29年 4月	農林漁業金融公庫 (現 (株) 日本政策金融公庫) 受託業務開始	10年 1月	「静岡県指定代理金融機関」資格取得
31年 12月	信連貯金100億円達成	10年 3月	静岡手形交換所 (県下手形交換所統合) への直接加盟
38年 4月	住宅金融公庫 (現 住宅金融支援機構) 受託業務開始	10年 12月	投資信託窓口販売業務開始
40年 11月	静岡県農業会館落成 (静岡市駿河区曲金)	12年 5月	郵貯とCD・ATM 提携開始
43年 4月	静岡県公金収納事務の取扱い開始	12年 10月	デビットカードの取扱い開始
45年 8月	(株) 静農事業団 (現 静岡コープサービス (株)) 設立	13年 4月	インターネット・モバイルバンキングのサービス開始
47年 4月	農協ホームローン取扱い開始	13年 12月	JAバンク静岡県本部設置
48年 4月	(社) 静岡県農協保証センター発足 (現 一般社団法人静岡県農協保証センター)	14年 6月	経営管理委員会制度の導入
49年 1月	県下JA 為替取扱い開始	15年 2月	個人向け国債窓口販売業務開始
53年 3月	信連事務センター竣工 (静岡市駿河区豊田)	15年 7月	県下JA貯金4兆円達成
53年 10月	信連全店オンライン稼働 (以後順次JAも稼働)	16年 1月	JASTEMシステムへ移行
55年 5月	県下JA貯金1兆円達成	17年 11月	セブン銀行とATM提携開始
59年 2月	新系統為替システム全国一斉稼働	18年 10月	ICキャッシュカードの発行開始 クレジットカード一体型ICキャッシュカードの発行開始
59年 8月	JAの全国銀行内国為替制度への加盟による業務開始	21年 4月	信連貯金3兆円達成
59年 9月	全国JA貯金ネットサービス業務開始	23年 1月	新JASTEMシステムへ移行
59年 12月	信連貯金1兆円達成	23年 4月	静岡県信連グループ中期経営計画 (平成23年~25年度) スタート
60年 11月	静岡銀行とCD 提携開始 (以後スルガ銀行・清水銀行とも提携)	25年 11月	イーネットATM、ローンATMと提携開始
63年 11月	静岡県JAオンライン新システム稼働 (第三次システム)	26年 4月	静岡県信連グループ中期経営計画 (平成26年~28年度) スタート
63年 12月	県下JA貯金2兆円達成	26年 10月	法人JAネットバンクのサービス開始
平成 2年 7月	業態間CD オンライン提携開始	27年 2月	県下JA貯金5兆円達成
2年 11月	サンデーバンキング開始	27年 5月	JAバンクでんさいサービスを開始
2年 12月	信連貯金2兆円達成	28年 3月	JA業務支援支店を閉鎖
4年 9月	日本銀行歳入復代理店業務開始	28年 5月	富士支店の窓口業務終了 富士支店を富士営業部へ変更
4年 12月	県下JA貯金3兆円達成	29年 4月	静岡県信連グループ中期経営計画 (平成29年~31年度) スタート
		29年 5月	沼津支店を富士営業部に統合

特定信用事業代理業者に関する事項

該当する取引はありません。