

JAMP

静岡県の遊・食・知をお届けする情報誌

[シブア]

JAバンク 静岡

東海道を行く

日坂宿

逸品ライフ

天竜ひのき

「未経過固定資産税」って何？

税務上、知っておきたいこと

JAアグリNews

青島温州「三ヶ日みかん」



歩いてみたい
小さな昔町

東海道を行く日坂宿

にっ さか しゆく



日坂宿の旅籠「川坂屋(かわざかや)」は江戸時代の面影を残す貴重な建物の一つ。精巧な木組みと細かな格子が特徴的で、江戸から棟梁を招いて建てられた。内部が一般公開される週末にぜひ見学を。



幕府の定めた法令や禁令を墨書した「高札(こうさつ)」が掲げられた「高札場」。親子兄弟に関する「親子高札」や「切支丹(キリシタン)高札」など当時のものが復元されている。

藍染ののれん「岡パン」が目印の岡田製パン。一番人気は「メロンパン」じゃない?!「メロンパン」。テレビ取材も多数のその謎を店主に聞くのも一興。



「藤文(ふじぶん)」は、日坂宿最後の問屋役を務めた伊藤文七の屋号。日本最初の郵便局の一つとなった建物と伝わっている。修復された土蔵は当時何棟かあったと言われるうちの一棟。



毎年3月に開催される「日坂宿駕籠駅伝大会」は、当時を再現した山駕籠に子どもを乗せて担ぎ、リレー形式で楽しくタイムを競う春の日坂宿を彩る風物詩。※コロナにより開催中止の場合あり

江戸時代の町割と
旅籠が残る貴重な宿

品川宿から数えて二十五番目の日坂宿は、東海道三大難所の一つ「小夜の中山峠」の西の麓に位置します。宿場の長さはおよそ700mで、天保14年の記録によれば人口は750人。東海道で3番目に小さな宿場ですが、本陣や33軒の旅籠屋が並び賑わいのある宿場で、わらび餅や足の薬を売る店など住民のほとんどが宿場関連に従事していたそうです。街道沿いの家々がかつての屋号を掲げているのは、今も当時の町割りのままだからとのこと。当時の面影が残る東海道の旅籠7軒の内、「川坂屋(かわざかや)」「萬屋(よろずや)」の2軒が残る全国的にも貴重な宿で、江戸時代の建築に当時の面影を見ることが出来ます。



～庶民から殿様まで～ 日坂宿 旅籠屋くらべ

殿様が泊った本陣、身分の高い武士が利用した川坂屋、庶民が素泊りした萬屋。日坂宿に今も現存する貴重な二軒の旅籠、その造りを対比しながら見るのも楽しい。

大名御用達 本陣

本陣と脇本陣は幕府公認の大旅館で、参勤交代の大名や幕府の役人、公家や家臣などが宿泊した。格式を重んじた造りで宿場の最有力者が営んでいた。建坪200坪だった本陣跡は現在は公園に。



セレブ御用達 川坂屋(かわざかや)

床の間付きの上段の間があり、当時一般の旅籠では禁制であった檜材が用いられている事から、身分の高い武士や公家も宿泊したと思われる格の高い旅籠屋。一泊二食付き。山岡鉄舟の書もある。



庶民派 萬屋(よろずや)

庶民が利用した旅籠で、一階が「みせ」や「帳場」で、二階が「宿泊室」だった。建坪と解体調査の結果から、食事を供しない宿であったと考えられている。



「二の曲がり」と「沓掛」の坂

小夜の中山峠から日坂宿に向かう最後の急カーブ。急な坂道に差し掛かる所で沓(くつ)を履き替え、古い沓を木に掛けて旅の安全を祈願したと言われています。

事任八幡宮



本官山に登ると本宮の祠がある。社務所でもらえる「ふくのかみ」で祠周りの白い石を「拭く」ことが「福」につながる。

延喜式にも載っている古社・事任八幡宮の主祭神、己等乃麻知比売命(ことのまぢひめのみこと)は、人々に天のご真意を(事のま)伝える「ことよさし」の神様。枕草子に「ことのまの明神いとたのもし」と記され、言霊の力により、願い「言」が「事」に叶うとして東海道を歩く旅人に人気がありました。自分のご利益を願うだけでなく、神様から正しいお導きをお授けいただくことに感謝の気持ちを忘れずにお参りしたいものです。



取材協力
東海道 日坂宿
川坂屋ボランティアの会 会長
大井 潔空さん(相伝寺ご住職)
「大切な文化財を維持管理する活動の一環として川坂屋、萬屋を週末一般公開しています。ぜひ足をお運びください」

味わってみませんか。
町、日坂。今と古を旅する気分を
たかな古社として今も多く参
拝者が訪れています。ゆっくり歩
けば新しい発見もある小さな昔
味わってみませんか。

過去と現在がつながる
旅人が往来した町へ

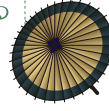
金谷宿〜日坂宿を歩こう

茶畑を眺めながら

峠越え

石畳の残る

旧街道をたどる



旧東海道の金谷宿から日坂宿は、約6.5km、徒歩で2時間40分ほど、随所に当時の遺跡が残り、石畳の坂や峠を越える歩きごたえのあるコース。JR金谷駅から「金谷坂石畳」を目指して石畳の坂を上り、一面の茶畑の景色の中を諏訪原城跡へと進み、菊川石畳を下れば「茶文字」の粟ヶ岳が一望に。「間の宿菊川」を抜けて「小夜の中山峠」へ向かうと、夜泣石で有名な「久延寺」、その先に「夜泣石跡」の石碑があります。日坂宿へは下りが続き、最後の急勾配「二の曲がり」を下り切れば日坂宿。目印は大きな秋葉常夜燈、その先が「本陣跡」です。



夜泣石伝説と子育飴

昔、妊婦が小夜の中山で陣痛に見舞われた際、山賊に斬り殺され、傷口から子供が生まれた。妊婦の霊が乗り移った石が夜毎に泣き、その声を聞きつけた久延寺の和尚が子供を発見し飴で育てた。夜泣石伝説に登場する「水飴」が「子育飴」として今も売られている。



present

ご応募いただいた方の中から抽選で、ご希望の商品をプレゼントします。

- A** 事任八幡宮
御朱印帳…2名様
表紙に羅陵王が描かれた御朱印帳。
これを持ってぜひ事任八幡宮へ。



- B** 天竜ひのき
箸・折敷・箸置きセット…1名様
白木の淡い色味がやさしい印象の
テーブル小物セット。



- C** 天竜ひのきコースター(大1、小2)…2名様
精巧な模様が美しいコースター。
浜松やらまいかブランド認定。
※模様はお任せとなります。



- D** 大型スマホスタンド
…3名様
アクセサリもかけられる
スマホスタンド。



- E** お米券2kg
…10名様



※⑥〜⑩は、P.4でご紹介している「鯛キャッツアイビー」のオリジナル商品です。

個人情報の
取り扱いについて

皆様からお預かりした個人情報につきましては、「JAmP」誌面作成の参考、プレゼント送付に必要な範囲でのみ利用させていただきます。法的開示要請以外に、ご本人の同意なく第三者への提供は致しません。

応募方法

郵便ハガキに①郵便番号②住所③氏名④年齢⑤電話番号⑥希望賞品(第1希望・第2希望)⑦本号の感想や「こんな特集を読みたい」というご意見を明記の上、下記宛先までご応募ください。

宛先

〒422-8621
静岡市駿河区曲金三丁目8番1号
静岡県信連JA企画推進部
『JAmP』プレゼント係

応募締切

2022年3月31日(当日消印有効)

●プレゼント当選者の発表は、賞品の発送をもって代えさせていただきます。

天竜ひのき



長く愛せるモノ、
遊び心のあるモノ、
限定品など、
大人のライフスタイルを
豊かにする逸品を
クローズアップ

浜松天竜

ひのきコースター

地元の天竜のひのきを使い、図案をレーザー加工した、すべてがメイドイン浜松のコースター。縁起のいいハスや水引、青海波などの伝統的なモチーフからモダン的な図案までデザインは15種以上。2021年浜松やらまいかブランド認定。

逸品 ポイント

- 木を使い山を守る環境に配慮したサステナブルな天竜材
- 高い強度と美しい木目
- 癒しの香り成分フィトンチッドが豊富
- 木に触れ、木に学ぶ、木育のアイテムにも

美しい木目、癒しの香り
ひのきのある暮らし

浜松市北部に位置する天竜は歴史ある森林地で、日本三大人工林と称される奈良原吉野、三重県尾鷲と並び「天竜美林」と呼ばれています。今も継承される手入れの行き届いた森林で育った良質な「天竜ひのき」を使い、新しい木製品を創り出しているのがキャッツアイビー。地域をPRする仕事を幅広く手掛ける中で、地元の木を使うことで山を守り、未来へつなげたなどの思いを、身近な暮らしのアイテムに落とし込んだのがヒノキを使った小物の数々です。天竜ひのきの美しい木目と高い強度、爽やかな



香りを活かした「天竜ひのきコースター」は2021年浜松やらまいかブランドに認定されました。木で作った楽しいモノ、うれしいモノ、そんな発想から生まれたひのきの新しい形を、癒しのワンポイントとして暮らしに取り入れてみませんか。



大型スマホスタンド

大きめのスマホを乗せても安定感がある大型スタンド。メガネや時計なども収納できる多機能タイプで、充電用コードの穴もあり便利。

天竜ひのき箸・折敷・箸置き

無垢の白木の淡い色味がやさしい印象のひのきの折敷、箸、箸置き。細部にまで美しさにこだわり、一点一点手作りでされています。



天竜ひのき工作キット(ひよこ)

ひのきのパーツを差し込みながら、組み立てることができる工作キット。素朴で温かみのある雰囲気の「ひよこ」が完成します。



取材協力 株式会社 キャッツアイビー

浜松市商工会議所の「やらまいかブランド」をはじめ、浜松地域の特産品や地域の資源を活用した商品を企画・制作・販売。天竜材グッズやゆるきゃらグッズなど、地元にごだわるものづくりを通して地域の魅力を発信中。

浜松市中区高丘東5-12-1
TEL.053-522-7989
<https://www.catsivy.com>

取扱スポット

東名高速道路浜名湖SA、奥浜名湖田園空間博物館、本社
オンラインショップ
日本の木のお店 (<https://www.nipponnoki.com>)

くらしにもう逸品

木を使い、森を守る。

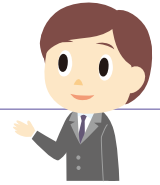
未来のために私たちができること

日本は国土の約70パーセントが森林に覆われた「森の国」です。森林の約40パーセントは戦後、人がスギやヒノキを植林した人工林で、「枝を伐る・間引く」成長した木を伐採する「製材」として使う「植林する」という作業を行い、循環させることで森林環境を維持する必要があります。浜松市は平成22年、「適切な森林管理」を認証する国際的な制度である「FSC森林認証」を取得、認証林面積は市町別で全国最大を誇っています。伐採される木をたくさんの人に使うことで、人の生活も豊かになり、森も元気に静岡県の木製品をぜひ使ってみてください。



「未経過固定資産税」って何？ 税務上、知っておきたいこと

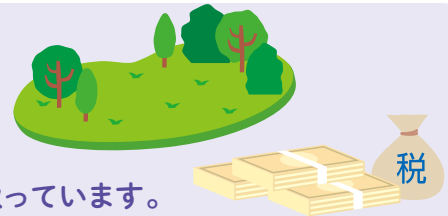
不動産の売却では、売主と買主との間で固定資産税の負担を精算することが一般的です。1年間の途中で精算される固定資産税のことを未経過固定資産税と呼んでいます。



譲渡時に受けとる「未経過固定資産税」の取扱いについて



私は、所有する空地进行を10月に譲渡しました。譲渡の際には、売却代金の他に、11月と12月分の未経過固定資産税を受け取っています。この固定資産税相当額は、総収入金額に含める必要がありますか。



未経過期間に対応する固定資産税相当額として受け取る金額は、その譲渡所得の総収入金額として計上します。総収入金額に制限のある規定を適用しようとする際にも注意が必要です。



1

受け取った側(売主)は、譲渡所得の収入金額に計上

土地等を譲渡した場合の譲渡所得の計算は、次の算式で計算します。

$$\text{譲渡所得の金額} = \text{総収入金額} - (\text{取得費} + \text{譲渡費用}) - \text{特別控除}$$

土地・建物などの不動産を売買する際には、売買当事者間において、その土地等に係る固定資産税に相当する金額を、売主・買主それぞれの所有期間に応じて負担額を決め、金銭の授受を行う慣行があります。

しかし、税法上、その土地等に係る固定資産税1年分の納税義務者は、1月1日現在の不動産の所有者である売主です。

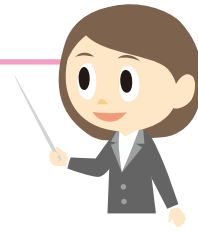
したがって買主が、未経過期間に対応する固定資産税に相当する金額を売主に支払ったとしても、本来納税義務のあるものではありませんから、その支払った金額は、不動産の購入代金の一部として取り扱われることになります。



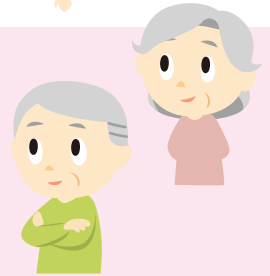
2

総収入金額に制限のある規定に注意

税法には、総収入金額が一定金額以下でないと適用できない次のような規定があります。ここにいう総収入金額は契約書の売買金額と固定資産税の負担額を合計した金額となります。



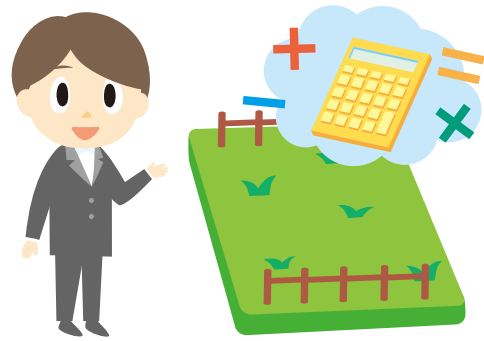
- | | |
|------------------------|---------|
| ①相続空家の3,000万円控除……総収入金額 | 1億円以下 |
| ②居住財産の買換え特例……総収入金額 | 1億円以下 |
| ③低未利用土地の100万円控除……総収入金額 | 500万円以下 |



3

支払った側(買主)は、資産の取得価額に計上

未経過期間に対応する固定資産税を支払った買主は、固定資産税の納税義務者ではありません。よって、支払った固定資産税は、租税公課にはならず、土地の取得価額に含めることとなります。



まとめ

未経過固定資産税とは、不動産売買時の慣習として、買主が支払うお金を指し、税金とは異なります。

[注意点]

- ★買主側…不動産の取得価額に含める
- ★売主側…譲渡所得の一部と認識される税務上の取扱に注意し、確定申告などでも正しい申告ができるよう心がけましょう



青島温州 [三ヶ日みかん]

JAみっかび特産物直売所横「MIKACHAN BASE(ミカチャンベース)」で三ヶ日みかんソフトクリームを販売中!



熟成されても果肉がみずみずしい
甘味引き立つ貯蔵みかん

トップクラスの日照量を誇る浜松市で、たっぷり日光を浴びて光合成した糖度の高い三ヶ日みかん。「三ヶ日みかん」として市場に出るのは、早生みかんと青島温州の2つの品種があり、12月から出荷されるのが主力品種の青島温州です。11月~12月に収穫したみかんを貯蔵することで、温州みかんが品薄となる1月~3月にかけて出荷することができま。さらに、貯蔵することで酸味がまろやかに、みずみずしさを保ちながらも余分な水分が抜け、甘みが増していきます。

昨年に竣工した柑橘選果場では、センサーや人工知能による選果システムを導入。その選果結果は生産者にフィードバックされ、翌年以降のみかん作りに活かされています。

手に入る場所

JAみっかび特産物直売所
JAみっかび特産センター
JAみっかび公式オンラインショップ
(<https://mikkabimikan.jp/>)

教えて! JAマイスター

イチオシのオリジナル商品を紹介!

- 三ヶ日みかんソフトクリーム
380円(税込)

三ヶ日みかんの果汁を練り込んだソフトクリームに、濃厚なみかんソースを掛けました。

- 無添加ドライみかん
80g 1080円(税込)

砂糖不使用で原材料はみかんのみ。風味を残すため低温でじっくり乾燥させています。



どちらもJAみっかび特産物直売所で購入できます。



「みかんは小さいものがおいしい」とよく言われますが、青島みかんは食べ応えのある大玉の実をつける品種。大きいサイズのものがおすすめです!

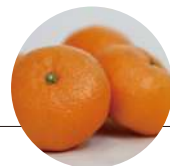
お話を伺った方
三ヶ日町農業協同組合
営農柑橘部
特販課 井口雄太さん



青島温州

DATA

- ★ 品種
昭和10年ごろに発見された枝変わり品種
- ★ 収穫の時期
11月~12月
- ★ 旬の時期
12月~4月



栄養成分

β-クリプトキサンチン、GABA、ビタミンC、食物繊維、クエン酸、フラボノイド化合物

年金のお受取りは JAバンクで決まり!

プレゼント
特典

実施期間/2021年4月1日(土)~2022年3月31日(土)まで

ご新規のお客様

これから年金をお受取りになる方*または現在、他金融機関で年金をお受取りの方*が新たにJAで年金のお受取り手続きをいただくと

左記手続きで **A** または **B** のどちらか好きなものをプレゼント!

ご紹介のお客様

現在JAでお取引のある方が新規のお客様をご紹介いただくと

A くみあい商品券(500円) **B** QUOカード(500円)

※[年金請求書]の[年金送金先]欄または[年金受給権者受取機関変更]の「変更後の受取機関」欄にJAをご指定いただいた方が対象となります。

今回の「JA Amp」はいかがでしたか?あなたのご意見、ご感想をお聞かせください。ハガキをお送りいただいた方の中から抽選でプレゼントをさし上げます。応募方法は、本誌 p3 をご覧ください。

■編集後記

大名行列と聞くと、庶民が道の脇に寄り平伏しているシーンを想像しますが、実際にこのような義務があったのは徳川御三家など格式の高い大名家に対してだけで、大名行列を見物する事は、庶民にとって一種の娯楽となっていたようです。今回特集した日坂宿は、東海道の中で3番目に小さな宿場町。武士や公家が泊まった川坂屋と、庶民が泊った萬屋が目と鼻の先にあり、全国からやってくる大名行列を見物する人々の様子が目に浮かびます。

JAバンク静岡 2022/2 第44号

発行元
静岡県信連JA企画推進部
〒422-8621 静岡市駿河区曲金三丁目8番1号
TEL.054-286-0099 FAX.054-284-9902
<https://www.jabank-shizuoka.gr.jp>

●JAバンク静岡ホームページでは、「JA Amp」最新号をはじめ、バックナンバーもご紹介しています。トップページよりご覧ください。