

# JAmp

静岡県の遊・食・知をお届けする情報誌

[シムア]

 JAバンク 静岡

伊豆の絶景をめぐる  
〜小室山・大室山〜

逸品ライフ

k o r i s a k e 氷酒

ここが変わる！

令和4年度税制改正の概要(2)

JAアグリNews

米「こてんばこしひかり」



# 小室山



標高321mの小室山山頂にある小室山リッジウォーク「MISORA」は「リッジ」=稜線を活かした海と空の絶景スポットで、第14回静岡県景観賞最優秀賞に選ばれた。地中に埋まるように設計された「Café・321」は、相模灘を望む一面ガラス張り。



山頂の緩やかな起伏に沿って気持ちよく歩ける木製遊歩道は1周166.3m。海の景色を間近に感じる360度の超絶景とともに、緑の芝生の小さな窪みに噴火口だった痕跡が感じられる。



山肌にせり出す全長10.8mの「展望ブリッジ」はカフェ利用者専用の絶景スポット。壁面ガラス張りで、空中に浮いているようなスリルを感じながら海と空との一体感が味わえる。



散策後のクールダウンは「Café・321」で。壁面に地層のイメージを感じながら、どの席からも海が望める。「MISORA ヨーグルトフラッペ」と「地層カフェラテ」は、どちらも人気。

## 伊豆の絶景をめぐる 小室山・大室山



### 天空の絶景スポット

### 小室山リッジウォーク

その場に立った時、思わず息をのむような絶景が広がっている。それが昨年4月に誕生した小室山リッジウォーク「MISORA」です。遮るものが何もなく、海と空が広がる眺望をひとり占めしながら、山頂の起伏に沿って敷かれたボードウォークを歩けば、富士山や房総半島、天城連山など360度の景色を見渡せます。地中に潜り込むような佇まいの「Café・321」には、海側にテラスデッキやガラス張りの展望ブリッジがあり、自然との一体感が味わえます。山頂へはリフトで約5分ですが、余裕があれば徒歩約15分のハイキング気分です。山するのもおすすめです。

# 花もウォーキングも360度の眺望も。 小室山を楽しもう

四季折々の自然が楽しめる「小室山公園」。標高321mの山頂まで一人乗りリフトが運行、ハイキングコースも2つあります。リフトの直近は第3駐車場ですが、大駐車場から歩いて「つつじ園」を通るルートも人気です。



小室山は、かつては大室山と同じ草山だったが、伊東で発見された「伊東小室桜」などが植林され、今は自然豊かな山に。地元の散歩コースにもなっている。



山頂にある「小室神社」は、地震・海難・火災・疫病から人々を守り、復興を見守る神として信仰されている。



140種類10万本もの赤やピンクの花が咲き誇る「つつじ園」。見頃は4月下旬から5月上旬。両側につつじが並び、花で覆われるつづじのトンネルも見事。



1,000種類・4,000本のつばきが植栽され、珍しい種類の花が観賞できる「つばき園」。2月～3月頃には「つばき観賞会」が催される。

## 小室山公園 MAP



ハイキングコースの一つ、ジュラシックコースの途中にある「恐竜広場」。16体の恐竜モニュメントは大人でも見応え十分。大型遊具でも遊べる。

### 小室山公園

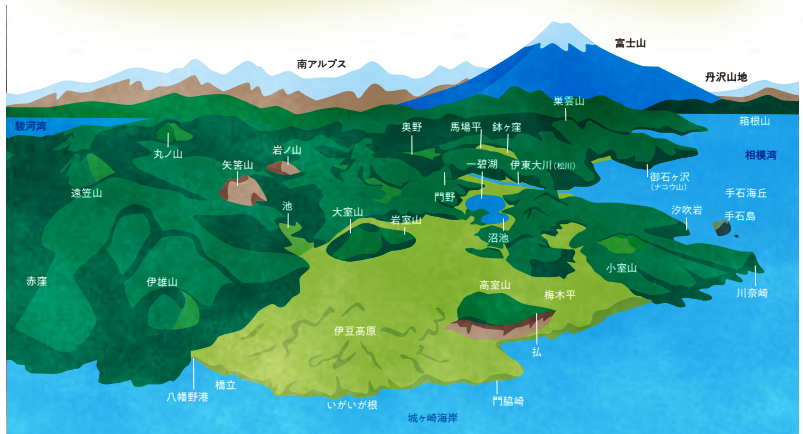
#### 小室山リッジウォーク“MISORA”

伊東市川奈小室山1428  
 TEL.0557-45-1444  
 営業時間 見学自由  
 (リフトは9:30～16:00。往復大人800円・小人100円)  
 アクセス 電車/JR「伊東駅」よりバスで「小室山リフト」下車すぐ  
 車/熱海市内より約50分、  
 東名沼津ICより約100分※無料駐車場あり

伊東駅からの観光に便利なおトク  
 小室山パック 大人 1,500円  
 小人 490円  
 伊東駅からバスとリフトの往復乗車券と、  
 山頂のカフェ割引券のセット

J&amp;P読者様  
 限定で引き換  
 え券プレゼント!  
 P.3をチェック!

★東海バス伊東駅案内所または  
 旅行予約サイト「KKday」で購入可能。



東伊豆のダイナミックな絶景、山、海、滝、温泉などは火山が造り出した賜物。



伊東市 観光課  
 観光施設係 主事  
 太田 充彦さん

「伊東市は海や山、高原、海の幸と、四季それぞれに自然を満喫いただけます。温泉情緒たっぷりの市街地も魅力。ぜひお越しください。」

海をゆく船からも、近隣の市町からも見える大室山と小室山は、伊豆のランドマーク的な存在です。どちらも伊豆東部火山群に属する火山で、噴火による溶岩のしぶき（スコリア）が火口の周りに降り積もってきたスコリア丘。小室山から流れ出た溶岩は川奈ゴルフ場付近や川奈港の入り江を作り、大室山の麓から流れ出した溶岩は伊豆高原や城ヶ崎海岸を造形しました。かつて山肌は草刈場となりましたが、小室山は植林により樹木が覆う山となる一方、大室山は山焼きにより美しい山の形が保たれています。「ここにしかない絶景」を感じる旅に出かけてみませんか。

火山がつくった東伊豆  
 小室山と大室山

# 足を延ばして 大室山



写真提供:静岡県観光協会

## 山そのものが絶景

プリンのような美しい形の大室山。伊豆最大のスコリア丘で、夏は鮮やかな緑、秋は黄金色、冬は山焼き後の黒色と、季節ごとに異なる姿を見せてくれる。富士山に匹敵するご利益があるともいわれる伊豆屈指のパワースポット。

山頂売店の新名物  
「大室山三福(みつふく)だんご」。



山頂にある直径300mのすり鉢状の火口をのぞきながら、1周約1kmを歩く「お鉢めぐり」。360°の大パノラマが広がり、小室山も見渡せる。



山体の保護のため、現在は徒歩での登山は禁止され、標高580mの山頂へは二人乗りリフトで約5分。

### 国立公園 伊豆・伊東 大室山 登山リフト

伊東市池672-2 TEL.0557-51-0258

リフト 9:00~16:45(3/6~3/15)、9:00~17:15(3/16~9/30)、  
9:00~16:15(10/1~3/5)  
(往復大人700円・小人350円)

アクセス 電車/JR「伊東駅」よりバスで  
「シャボテン公園・大室山行」終点下車  
車/熱海市内より国道135号で約60分  
東名沼津ICより伊豆縦貫道経由で約60分 ※無料駐車場あり



山頂の東側にある大室山浅間神社の祭神「磐長姫命(イワナガヒメノミコト)」は、富士山の祭神「木花開耶姫命(コノハナサクヤヒメノミコト)」の姉にあたる。大室山がパワースポットと呼ばれる由縁かもしれない。

## present

ご応募いただいた方の中から抽選で、  
ご希望の商品をプレゼントします。

### 応募方法

郵便ハガキに①郵便番号②住所  
③氏名④年齢⑤電話番号⑥希望  
賞品(第1希望・第2希望)⑦本  
号の感想や「こんな特集をみたい  
たい」というご意見を明記の上、下  
記宛先までご応募ください。

### 宛先

〒422-8621  
静岡市駿河区曲金三丁目8番1号  
静岡県信連JA企画推進部  
『JAmP』プレゼント係

### 応募締切

2022年9月30日(当日消印有効)  
●プレゼント当選者の発表は、  
賞品の発送をもって代えさせて  
いただきます。

#### A 「小室山バック」引換券…ペア4組様

伊東駅からバスとリフトの往復券と  
山頂のカフェ割引券のセット。  
東海バス伊東駅案内所にてチケットと  
お引き換えください。



#### B マウンテンハット [ワンサイズ 56cm~58cm]

…1名様  
帽子内側の額にあたる部分は、  
接触冷感・抗菌防臭加工が施されていて、  
汗をかいても快適。



#### C ボトルクーラー…1名様

ザックのショルダーベルトや  
ウエストベルトに取り付けやすい  
ボトルクーラー。

#### D 純銅製アイスクリーム

スプーン…1名様  
体温がスプーンの先に伝わって、  
アイスがほどよく溶けながら  
食べられる。



#### E

個人情報の  
取り扱いについて

皆様からお預かりした個人情報につきましては、『JAmP』誌面作成の参考、  
プレゼント送付に必要な範囲でのみ利用させていただきます。法的開示要請以外に、  
ご本人の同意なく第三者への提供は致しません。

逸品  
ライフ

Vol. 7

KORISAKE 氷酒

長く愛せるモノ、遊び心のあるモノ、限定品など、大人のライフスタイルを豊かにする逸品をクローズアップ



KORISAKE  
氷酒

静岡の地酒を使って作られた大人のアイス。ソルベのようなシャリシャリとした食感とさっぱりとした口あたりが特徴です。ひと口のスイーツがもたらす幸福感、小さな贅沢を楽しみたい。



逸品  
ポイント  
1

静岡の滑らかな「水」、爽やかな香りの「清酒酵母」、酒造りの好適米「誉富士」から醸された静岡づくしの日本酒を使って作られたふくよかであまやかな味わい。

逸品  
ポイント  
2

スタイリッシュなパッケージ。ネーミングには海外でも通用する「SAKE」という言葉を取り入れ、アルファベット表記も併用した。



**静岡の地酒を  
楽しむスイーツ**

スイーツの醍醐味を知る大人の舌で味わってほしいのが「氷酒(誉富士)」です。開発当初は、2020年の東京五輪を視野に入れ、外国人をターゲットに片手で食べられるスティック型アイスとして製造販売を目指していましたが、五輪の延期やコロナ禍による社会状況の変化を受けて、開発コンセプトを国内向けにシフトチェンジ。果ごもり需要を意識した

「ごほうびアイス」として、パッケージもスタイリッシュで高級感のあるデザインを採用した、食べきりサイズのカップ型アイスが誕生しました。アルコールは3%、スパークリング日本酒のようなさっぱりとした甘口で、シャリシャリとしたみぞれのような口当たりと、口の中で雪解けのように広がる静岡の地酒の香りが特徴です。日本酒に慣れていない人や若い女性にもおすすめです。



【やさしいあいすくりーむ】

コンセプトは「大切なひとに食べさせたいアイス」。新鮮な丹那牛乳を使用し、香料・着色料・乳化安定剤不使用。こだわりの素材を使用した6種のフレーバーが楽しめる。



【甘藪アイス】

食の健康志向に答え、アレルギー28品目と砂糖を使用しないアイス。沼津の高嶋酒造特製の甘藪(甘酒)を使った自然な甘味。2017年度静岡県ふじのくに新商品セレクション最高金賞受賞

★ここで買えます!

オンラインショップ

サンオーネスト ONLINE SHOP 検索

<https://sunhonest.myshopify.com/>

▶直売所(本社工場内)

取材協力 株式会社サンオーネスト

沼津市西沢田字八反田55 TEL:055-923-2312 <https://sunhonest.co.jp/>

アイスクリームから、毎日の笑顔を創造するために、「素材本来の味や香り色をそのまま表現できるアイスクリーム」をテーマとして、原材料や製法にこだわり、「体にやさしい人にやさしい」アイスクリームを作り続けている。

くらしにもう逸品

静岡県が生んだ酒造好適米  
『誉富士』の地酒を飲もう

「氷酒」に使われているお酒、その原料となる酒米『誉富士』は、静岡県初のオリジナル酒造好適米です。「静岡の水、静岡の酵母、さらに静岡の米で酒造りをしたい」という県内の酒造関係者からの熱い願いを受けて、静岡県農林技術研究所が7年の歳月をかけ、酒米の王と言われる「山田錦」を品種改良して完成させたお米です。県内25の酒蔵に使われ、「誉富士」を100%使用した清酒にはシンボルマークが貼られています。静岡の風土を移す『誉富士』で醸した希少性の高い地酒をぜひ堪能してみてください。



# ここが変わる! 令和4年度税制改正の概要(2)



前号に引き続き、今年の税制改正で、私たちの生活に関わりのある内容についてご紹介します。今回は、住宅取得等資金贈与の非課税措置の延長や、長期経過後の遺産分割の相続分、電子帳簿保存法についてご説明します。

## [相続税・贈与税]

### 住宅取得等資金贈与の非課税が延長されました。

直系尊属からの住宅取得等資金贈与の非課税規定は令和3年12月31日までの規定でしたが、この規定が2年間延長されました。ただし、非課税金額は耐震、省エネ等の要件をみたした住宅を新築等する場合は1,000万円、その他の場合は500万円です。



### 相続開始から未分割のまま10年経過すると法定相続分で分割したものとされることになりました。

相続開始時から10年経過前に相続人が家庭裁判所に遺産分割請求をしたなど特別の場合を除き、法定相続分により分割したものとされます。(令和5年4月1日施行)

#### 改正前

##### 1.適用期限

令和3年12月31日まで

##### 2.非課税限度額

住宅用家屋の種類ごとに家屋の新築等に係る契約の締結日に応じた金額

(1)住宅用家屋の新築等に係る対価に含まれる消費税等の税率が10%である場合

住宅用家屋の新築等に係る契約締結日	省エネ等住宅	左記以外の住宅
令和2年4月1日～ 令和3年12月31日	1,500万円	1,000万円

(2)上記(1)以外の場合

住宅用家屋の新築等に係る契約締結日	省エネ等住宅	左記以外の住宅
令和2年4月1日～ 令和3年12月31日	1,000万円	500万円

##### 3.既存住宅用家屋の築年数要件

(1)耐火建築物

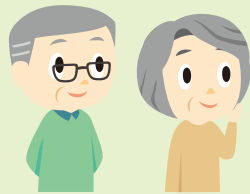
取得の日以前25年以内に建築されたもの

(2)上記(1)以外

取得の日以前20年以内に建築されたもの

##### 4.受贈者の年齢要件

贈与を受けた年の1月1日において20歳以上



#### 改正後

##### 1.適用期限

令和5年12月31日まで、2年延長

##### 2.非課税限度額

住宅用家屋の取得等に係る契約締結時期にかかわらず、新築等をした次の住宅用家屋の区分に応じ、それぞれ次の金額となります。

耐震、省エネ、バリアフリーの住宅用家屋	左記以外
1,000万円分	500万円



##### 3.既存住宅用家屋の築年数要件

築年数要件を廃止、新耐震基準に適合していることを追加。登記簿上の建築年月日が昭和57年1月1日以降の家屋は、新耐震基準に適合しているものとみなします。

##### 4.受贈者の年齢要件

贈与を受けた年の1月1日において18歳以上に引き下げ  
※上記改正は、住宅取得等資金の贈与に係る相続時精算課税制度および震災特例法の贈与税の非課税措置についても同様です。  
※上記改正は、令和4年1月1日以後の贈与に適用。ただし、4の改正は、令和4年4月1日以後に適用されます。

[新設]

相続開始から10年経過後にする遺産分割は、原則として、具体的相続分ではなく法定相続分によります。

※上記改正は、令和5年4月1日より施行



#### お詫びと訂正

JAmP45号掲載の「ここが変わる!令和4年度税制改正の概要(1)」にて、表記の誤りがございました。深くお詫び申し上げますとともに、以下の通り訂正させていただきます。

- P5 [相続税・贈与税](誤)相続登記が義務化されます。 → (正)相続登記が義務化されます。
- P6 [民法改正 各種税制への影響]改正前 ①相続税 表内「制度」の列1行目(誤)続税の未成年者控除 → (正)相続税の未成年者控除
- P6 [民法改正 各種税制への影響]改正後 ①相続税 表内「制度」の列1行目(誤)続税の未成年者控除 → (正)相続税の未成年者控除

どうすればいいの？

# 電子帳簿保存法 ~2022年改正ポイント~



Q.

電子帳簿保存法が改正され、令和4年1月1日から施行されたと聞いたのですが、これは私が税務申告をする際に関係のあることですか。簡単にその内容を教えてください。



A

電子帳簿保存法の改正は、国税の申告をする人すべてに関係する法律です。主なポイントを解説します。

1

## 電子帳簿保存法とは

電子帳簿保存法は正式名称を「電子計算機を使用して作成する国税関係帳簿書類の保存方法等の特例に関する法律」といい、所得税、法人税、消費税など国税の申告をする人すべてに関係する法律です。

従来、契約書、注文書、請求書、領収書など、税務申告の基礎となる元資料は紙による保存が原則でした。しかし、経済社会のデジタル化、紙による保存の手間やコストの増加等を踏まえ、税務上、紙による保存に代えてこれらの書類を電子データで保存することも認められるようになりました。この電子データを保存するにあたってのルールを示したものが電子帳簿保存法です。電子帳簿保存法に定める保存方法をまとめると図表のようになります。

2

## 「電子帳簿等保存」と「スキャナ保存」は任意

例えば、消耗品を買った際に受け取った紙の領収書などをスキャンしてパソコンに保存(「スキャナ保存」)する場合、電子帳簿保存法による保存要件を満たせば元資料(紙)の保存は必要なく電子データのまま保存することが認められます。

また会計ソフトを利用して帳簿を作成した場合、以前は会計データを紙に出力しておかなければなりませんでした。正規の簿記の原則(一般的には複式簿記)に従って記録されるものであること、その他電子帳簿保存法による保存要件を満たせば電子データのまま保存(「電子帳簿等保存」)することが認められます。

もちろん、「電子帳簿等保存」と「スキャナ保存」を行うかどうかは、電子帳簿保存法においても「任意」ですから従来通り紙のままの保存でも問題ありません。

ポイント

「電子帳簿等保存」と「スキャナ保存」を行うかどうかは、電子帳簿保存法においても「任意」。従来通り紙のままの保存でも問題ない。



3

## 電子取引に対する「電子データ保存」の義務化

電子取引とは、紙を介さず取引情報の授受を電子データにより行う取引をいいます。メールで請求書等を授受したり、明細書等が必要ならばWebサイトからダウンロードしなければならないような取引です。電子取引についても、従来は保存すべき電子データをプリントアウトして保存しておけばよかったのですが、令和4年1月1日以降は、一定の要件をみたした電子データでの保存が義務づけられ、大企業でも準備が間に合わないのでは、といわれていました。

この電子データ保存の義務化が令和4年度改正で実質的に2年間延長されました。

したがって、電子データで送られてきたものも当面は従来どおり紙にプリントアウトしておけばよいのですが、令和6年までには電子データ保存ができる準備をしておく必要があります。

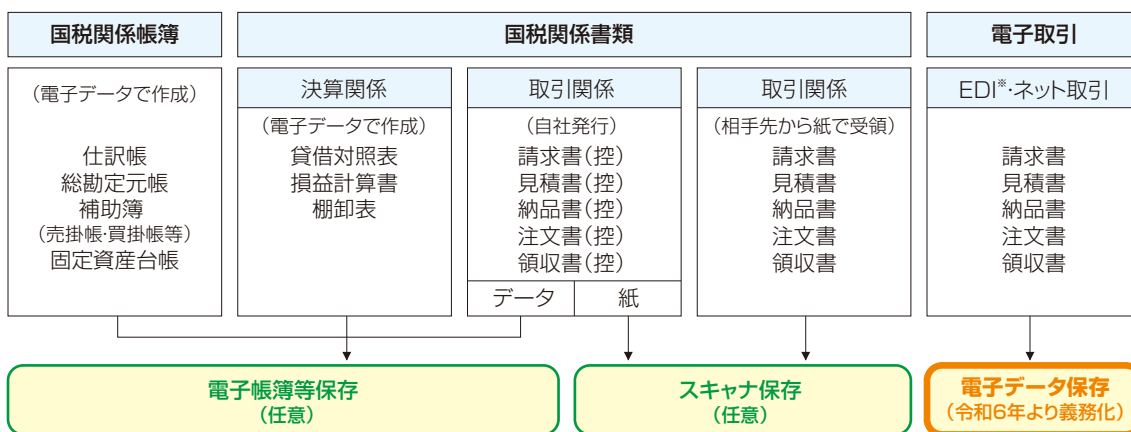
ポイント

電子データ保存の義務化は、令和4年度改正で実質的に2年間延長。ただし、令和6年までには電子データ保存ができる準備をしておく必要あり。



### 電子帳簿保存法上の3種類の保存方法

電子帳簿保存法上、電磁的記録による保存は、大きく3種類に区分されています。



\*EDIとは事業者間でやり取りする請求書等を電子データで行うシステム

まとめ

税務申告書類の電子データ化を推進する目的で電子帳簿保存法は制定され、2022年1月から改正され、2024年1月から電子取引での書類は電子的保存が義務になります。早めに電子保存をする準備を始めましょう。

# 米 [ごてんばこしひかり]

「第18回お米日本一コンテストinしずおか」で、最高金賞・静岡県知事賞を受賞!



富士山の麓、御殿場市・小山町の標高280～630メートルに広がる田園地帯で育てられる「ごてんばこしひかり」。豊富な伏流水は田畑をうるおし、冷涼で寒暖のある気候は深い甘味を生み出すことから、コンセプトは『富士山の一番近くで「水」「土」「風」が育んだ、甘ささわだつ極上米』です。香りがよく、噛むほどに甘味が強くなることや、もちもち感が強いことが特徴で、2021年に行われた「第18回お米日本一コンテストinしずおか」では、最高金賞・静岡県知事賞を受賞しました。気候条件にもよりますが、最高ランクの特Aのお米は毎年12,000俵前後がJAに出荷され、ファーマーズ御殿場や御殿場市・小山町のお米屋さん並びびます。9月の収穫から12月までの新米の時期にぜひお試しを。

## 手に入る場所

ファーマーズ御殿場、御殿場市・小山町の米屋

※手に入りやすい時期は10月～12月

## 教えて! JAマイスター

### 【保存の仕方】

精米後は10～15℃の暗所で保存  
(冷蔵庫の野菜室など)

### 【研ぎ方】

お米の入った容器に  
水をたっぷり入れる  
↓  
素早く混ぜる(洗う)  
↓  
水を捨て新しい水を  
たっぷり入れて  
同じように混ぜる(洗う)  
これを3～4回繰り返す

### 【炊き方】

夏の時期は20分程度、  
冬は1時間程度浸水させ、炊く



お話を伺った方  
JAふじ伊豆 販売部  
ファーマーズ御殿場  
下田雅彦さん



## DATA

- ★品種 コシヒカリ
- ★収穫の時期 9月初旬～9月末
- ★新米の時期  
収穫してからその年の12月中
- ★手に入りやすい時期  
10月～12月



JAカード  
限定

2022年9月・10月は /

## JA直売所のご利用が 15%おトク!

いつでも  
**5% OFF**

期間限定  
**+10%相当**  
ポイント還元

JAバンク静岡  
県下JA・静岡県信連

JAバンク静岡 検索

※10%OFFは2,500円以上・15,000円未満です。

今回の「JAmp」はいかがでしたか?あなたのご意見、ご感想をお聞かせください。ハガキをお送りいただいた方の中から抽選でプレゼントをさし上げます。応募方法は、本誌 p3 をご覧ください。

### ■編集後記

「JAmp」の取材ではいつもカメラマンに撮影をしていただいています。今回は、一眼レフデビューをきっかけに、私自身もカメラを持って小室山・大室山に行ってきました。同じ風景でも、目で見てるときと写真で撮ったときとで印象が変わるのが面白いところ。みなさまも、ぜひ目で見て、写真に撮って、空と海の絶景パノラマを楽しんでみてください。

## JAバンク静岡 2022/8 第46号

発行元  
静岡県信連JA企画推進部  
〒422-8621 静岡市駿河区曲金三丁目8番1号  
TEL.054-286-0099 FAX.054-284-9902  
<https://www.jabank-shizuoka.gr.jp>

●JAバンク静岡ホームページでは、「JAmp」最新号をはじめ、バックナンバーもご紹介しています。トップページよりご覧ください。