

JAMP

静岡県の遊・食・知をお届けする情報誌

[ジャンプ]

JAバンク 静岡

「熱海温泉」 湯けむり歴史散歩

逸品ライフ

風の谷のビール

非居住者等から土地等を購入したとき

知っておきたいこと

JAアグリNews

癒しのプチヴェール®



古きも新しきも
ともに情緒を
楽しむ

湯けむり歴史散歩 「熱海温泉」



世界の三大間欠泉に数えられた熱海七湯を代表する「大湯間歌泉」。湯と蒸気を交互に激しい勢いで噴出し、地響きを感じたという記述がある。大正初期までは熱海温泉の中心的な源泉だったが、関東大震災後、噴出が衰え、現在は熱海市の文化財として保存され、概ね5分に1回、人工的に噴出する熱湯の様子が見られる。日本初の公衆電話「市外電話創始の地」のモニュメントも併設されている。



旧古屋旅館の大浴場(宇宙風呂)を改装した社員用駐車場で、壁に描かれた当時のフレスコ画を見ることができる。
※駐車場内に入っの観覧はできません。
熱海市東海岸町 5-24



熱海温泉発祥の地で泉脈を守護する神「湯前神社」

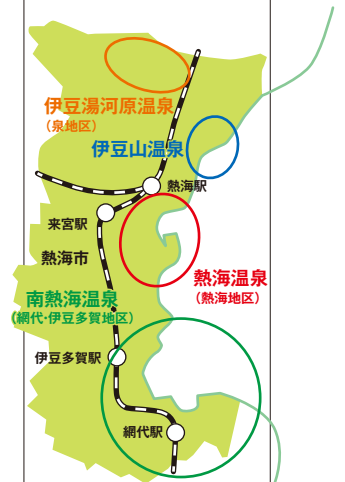
「大湯間歌泉」近くにある神社。奈良時代、熱海の海底から湧き出した熱湯で多くの魚類が死に絶え、困窮していた漁民のために、箱根の万巻上人が祈祷によって海中にあった泉脈を山里へ移し、「この前に社を建てて拝めば現世も病を治す、来世も幸せに暮らせる」と説いた。その社が薬師如来と少彦名命(すくなひこなのみこと)を祀る、この地の守り神、湯前権現(湯前神社)とされている。熱海市上宿町 4-12



熱海駅前にある「家康の湯」は、無料で入れる天然温泉の足湯。2004年に徳川家康来熱400年の記念事業として設置され、連日多くの人でにぎわっている。オリジナルタオル100円(税込)を自販機で購入できる。



湯前神社の鳥居の右側に手水鉢があり、上部には温泉の神様として祀られている少彦名命をかたどった像がある。



「熱海温泉」は熱海の四大温泉のひとつ

はるか奈良時代から
湯治場として人々を癒し
愛され続ける温泉郷

熱海の湯の起源は約1260年前。「あたま」の名の由来は、海中から温泉が沸きあがり、浦浪が熱湯となったため「あつうみが崎」と呼ばれ、転じて地名となったと伝わっています。湯治場としての歴史も古く、戦国時代には豊臣秀次が湯治に訪れ、徳川家康は熱海温泉の効能を気に入り、歴代将軍や多くの大名に親しまれました。明治時代には日本初の源泉療養施設「嶺汽館(きゅうきかん)」や御用邸が建設され、東海道線が全線開通すると別荘建築がブームとなり、政財界や文筆家も熱海に滞在するようになりました。東海道新幹線の開通により、熱海は「東京の奥座敷」から「全国の温泉保養地」へとさらに発展していき

ぐるり熱海温泉郷、七湯めぐり



①野中の湯
この周辺一帯は泥の中から湯が噴いて、杖で突くと湧き出したとされている。石積み湯釜からもくもく上がる湯気が見られる。

熱海市咲見町 7



②大湯
熱海市上宿町3



③小沢の湯
噴き出している高温の蒸気を利用して温泉卵を作ることができる。近くのコンビニや酒屋で生卵の販売あり。

熱海市銀座町14



卵を入れて木蓋をし、8分位蒸せば完成



「熱海七湯」は熱海駅から歩いて2時間ほどで回れます



④清左衛門の湯
清左衛門という農家が、湯つばに落ちて絶命し、「清左衛門ぬるし」と大声で叫ぶと、湯が大いに湧いたと伝わる。

熱海市東海岸町1



⑤風呂の湯・水の湯
「風呂の湯」は外傷に良いといわれ、湯気で飯頭や酒を温めて販売していた。

熱海市咲見町1



⑥佐治郎の湯(目の湯)
佐治郎という人の邸内にあった源泉。眼病に効くといわれ、別名「目の湯」。

熱海市銀座町10



⑦河原湯
村人が自由に入浴できた唯一の入浴場。屋根が瓦葺きだったので、別名「瓦湯」。

熱海市銀座町12



★貫一お宮の像
尾崎紅葉作「金色夜叉」で貫一とお宮が分かれた熱海海岸にお宮の松と銅像があり、夜間はライトアップされている。

熱海市東海岸町 15-4

※七湯は当時の温泉施設を復元したモニュメントで、自然湧出時代の痕跡はとどめていません。(入浴施設ではありません。)

熱海変わり種温泉を楽しむ 日本三大古泉のひとつ「走り湯」(伊豆山温泉)

相模湾を望む「走り湯」は、日本でも珍しい横穴式源泉で日本三大古泉の一つ。約1300年前に発見され、山腹から湧き出した湯が海岸に飛ぶように走り落ちる様から「走り湯」と名付けられた。源頼朝が源氏再興の祈願をした伊豆山神社の神湯として信仰され、「伊豆の国 山の南に出づる湯の早きは神のしるしなりけり」という源実朝の歌も残されている。



洞窟の中はサウナのような熱気。70℃の源泉がボコボコ湧き出す光景は神秘的。



熱海市伊豆山 594



走り湯神社は走り湯の守護神。神社の対面に伊豆山神社へ続く参道がある。



温泉まんじゅう発祥の店「延命堂」の温泉延命まんじゅう。体に優しい素材と素朴な味が、御用邸で過ごす宮様、文豪にも愛された。

熱海市上宿町3-28



熱海プリン カaramel(左) 400円(税込)
熱海プリン かため(右) 450円(税込)

熱海の新名物「熱海プリン」が大人気。懐かしい瓶入り。

熱海プリンカフェ 2nd 熱海市銀座町 10-22



熱海芸妓見番歌舞練場が開放され、熱海に根づいてきた芸妓文化、艶やかな舞を普段着で鑑賞できる。

毎週土日開催 11:00~(1回公演30分)
入場料 2,500円(税込)
小学生以下無料 熱海市中央町 17-13



熱海三大別荘と称された名邸「起雲閣」。数多くの文豪に愛された大正・昭和の浪漫を残す建築、庭園は見もの。

開館 9:00~17:00(入館は16:30まで)
入館料 大人610円 中高生360円
小学生以下無料 熱海市昭和町 4-2

取材協力

熱海まち歩きガイドの会
川上 幸夫さん

60歳を機に、東京から熱海に移住して16年。

「熱海の街を歩けば、宮様から文豪、芸術家まで多くの人が愛した痕跡に出会うことができます。海の幸もおいしい熱海へ、ぜひお越しください」

ボランティアガイド 熱海まち歩きガイドの会
お申し込み(お問合せ) 携帯電話:090-1950-6632(事務局・八十川)
■メールはこちら(熱海まち歩きガイドの会宛)
E-mail:info@atamimachiaruki.net



口な熱海の温泉街を歩いてみませんか。

多彩な魅力で再ブレイク
古くて新しい温泉街
熱海の「いま」を楽しもう

1950年代以降、大型旅館が建ち並ぶ温泉リゾートとして、新婚旅行や団体旅行客で賑わった熱海は、バブル崩壊後は観光客が減少の一途をたどり、数年前まで輝きを失っていた熱海は、近年、駅周辺の再開発をはじめ、熱海の魅力を再構築する新たな街づくりが功を奏し、若者や家族連れなどが集まる観光地として再び脚光を浴びています。温泉に海鮮グルメ、スイーツ、絶景スポットと見どころあふれる熱海。新しさと懐かしさが同居する、おしゃれな温泉街を歩いてみませんか。

樹齢2100年超の御神木がお出迎え 来宮神社

古くから来宮大明神と称し、熱海郷の地主の神として知られる神社。来福・縁起の神として古くから信仰され、営業繁盛、身体強健や縁結びの神・大己貴命をはじめ3柱の神を祀る。本殿横には国の天然記念物に指定された御神木の太楠があり、樹齢二千百年超、幹の太さ24mという大樹は、パワースポットとしても有名です。「不老長寿」「無病息災」の象徴とされ、楠を一周すると「寿命が一年延びる」と信じられ、願い事がある人は、願い事を心に秘めて一周すると願いが叶うと伝えられ、「長寿と成就の御神木」として多くの信仰を集めています。



御神木の太楠。夜はライトアップされ朝、昼、夜とそれぞれの表情が楽しめる。



権現造の本殿。境内には茶寮もあり甘酒やお汁粉、来福スイーツが人気。



日本で唯一の「酒難除守」。飲酒による災難から守り、禁酒のお守りとしても。

熱海市西山町43-1 TEL:0557-82-2241 ●JR伊東線「来宮駅」から徒歩3分

源頼朝と北条政子が結ばれた地 伊豆山神社



森に包まれた本殿。海拔180mにあり、境内から相模湾を一望できる。

熱海市伊豆山708-1 TEL:0557-80-3164

●東海バス「伊豆山神社前」下車すぐ

かつては伊豆御宮、走湯大権現と呼ばれた、伊豆の地名の由来になった神社。源頼朝が源氏再興を祈願し、北条政子と結ばれ深い信仰を寄せた古社で、縁結びのパワースポットとしても人気。境内には二人が腰かけたと伝わる石も残っています。神社のシンボルである赤白・二龍は、赤龍は火、白龍は水の力を掌り、二龍の力を合わせて温泉を生み出すという最強の守護神。災いや不幸を跳ね返すという「強運」のお守りも人気。



境内にある手水舎の赤白二龍。

熱海を代表するパワースポットへ
開運招福、古社に詣でる

熱海に行ったら立ち寄りた、由緒ある2つの神社。神聖な空気を体いっぱいに取り込んで、元気をチャージ！

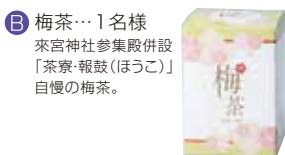
present

ご応募いただいた方の中から抽選で、ご希望の商品をプレゼントします。

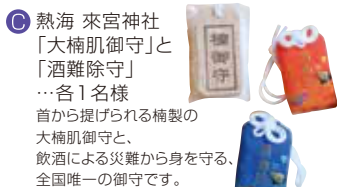
※応募状況によりご希望の賞品と異なるものが当選する場合もございます。



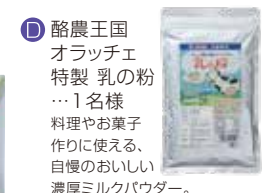
A 熱海 来宮神社オリジナルアロマセット…1名様
来宮神社の楠とヒノキの香りで癒しのひと時を。



B 梅茶…1名様
来宮神社参集殿併設「茶寮-報鼓(ほうこ)」自慢の梅茶。



C 熱海 来宮神社「大楠肌御守」と「酒難除守」…各1名様
首から上げられる楠製の太楠肌御守と、飲酒による災難から身を守る、全国唯一の御守です。



D 酪農王国オラッチェ特製 乳の粉…1名様
料理やお菓子作りに使える、自慢のおいしい濃厚ミルクパウダー。



E 酪農王国オラッチェ特製 クリームシチュウ…2名様
丹那牛乳の全粉乳がたっぷり。無添加の超人気クリームシチュウルウです。



F 酪農王国オラッチェ特製 ミルクの湯…2名様
お肌すべすべ、丹那牛乳のホエイ(保湿成分)配合の入浴剤。



G くみあい商品券 1,000円分…10名様

応募方法

郵便ハガキに①郵便番号②住所③氏名④年齢⑤電話番号⑥希望賞品(第1希望・第2希望)⑦本号の感想や「こんな特集を読みたい」というご意見を明記の上、下記宛先までご応募ください。

宛先

〒422-8621
静岡県駿河区曲金三丁目8番1号
静岡県信連JA企画推進部
『JAmP』プレゼント係

応募締切

2024年3月31日(当日消印有効)
●プレゼント当選者の発表は、賞品の発送をもって代えさせていただきます。

個人情報の取り扱いについて

皆様からお預かりした個人情報につきましては、『JAmP』誌面作成の参考、プレゼント送付に必要な範囲でのみ利用させていただきます。法的開示要請以外に、ご本人の同意なく第三者への提供は致しません。

逸品
ライフ
Vol.13

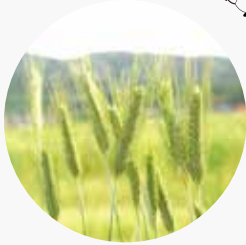
KAZENOTANI NO BEER 風の谷のビール

長く愛せるモノ、
遊び心のあるモノ、
限定品など、
大人のライフスタイルを
豊かにする逸品を
クローズアップ



日本で初めて オーガニックビールの 認定を取得

「風の谷のビール」は、田方郡函南町の丹那盆地にある酪農王国「オラツチェ」の敷地内にある醸造所で行われていたオーガニックの生ビールです。90年代後半、地ビールブームに沸く中で、いち早くオーガニック原料によるビールづくりを開始。2000年12月、国が認めた認証団体である「アファス認証センター」から、日本で初めて「有機農産物加工酒類」の認証を受けました。地下300mの井戸から汲み上げた富士箱根山系の天然水と地元産の大麦を使い、製麦から仕込み、発酵、熟成、出荷まですべてを行う、作り手の思いが込められたビールです。熱処理やフィルター処理をせず、ビール酵母が活かされたまま入っているのが特徴。芳ばしい香りやフレッシュな味わい等々、個性豊かな4種類を飲み比べ、奥深いビールの世界を楽しんでください。



こだわりの原材料

ビールの主原料は、モルト(麦芽)、ホップ、酵母、水。風の谷のビールは、自社農場で栽培した麦を自社の醸造所でモルトに加工、富士箱根山系の天然水を使い、独自の味に仕上げている。

有機JASの認証を取得

これまでJASの対象外だった有機酒類が、JAS法の改正により、オーガニックアルコールとしてJAS認証を取得すると「有機JAS」の表示が可能になった。風の谷ビールも有機JAS認証に移行する予定。

購入方法

・酪農王国オラツチェ
・道の駅 伊豆ゲートウェイ函南
伊豆丹那の酪農王国 オラツチェ
田方郡函南町丹那349-1
TEL:055-974-4192(代表)
TEL:055-974-4311(ビール工房)
営業時間 10:00~16:00
土日祝 9:00~17:00 水曜定休
※特別営業期間を除く
入場料無料 駐車場無料
<http://www.oratche.com>



富士箱根山系天然水仕込み 「風の谷のビール」 1本550円~600円(税込)

製麦から仕込み、熟成まで、 すべて自社醸造所です。

敷地内の醸造所で麦をモルトに加工し、銅製の釜で仕込みを行う。原料から製造工程まで第三者から定期的なチェックを受けていることも「安全な食へのこだわり」の証。



ビルスナー
ホップの苦みと麦芽のほのかな甘み。日本人好みのラガータイプ。オーガニック認証取得



ヴァイツェン
小麦麦芽50%使用。フルーティでコクがあり、苦みはほとんどない。オーガニック認証取得



レッドエール
輝く琥珀色、華やかなアロマが特徴。やや甘めで女性にも人気。



伊豆エール
伊豆で栽培した二条大麦を自社で製麦。ホップの苦みが食事に合う。



取材協力

酪農王国株式会社 井口 直哉さん
「敷地内でつくっている、本当の地ビールです。鮮度を重視し、出荷量に合わせて製造しています。最高の一杯にぜひ出会ってください」



です。
づくりは、オラツチェのスタンダード
ちろん、おいしさも追求する「食」
させました。安全へのこだわりはも
た種類の麦芽を使用して試行錯誤
誤を重ね、納得のいくビールを完成
手するのも困難でしたが、限られ
た。当時はオーガニックの原料を入
「命ある」食べ物づくりにして
「オーガニック」であることは大前提
「オーガニック」の開発にあたって
は、人と家畜が共生し、土づくりを
大切に循環系有機農業をベースに、
乳製品を中心に安全性と鮮度
にこだわった「命ある」食べ物づくりに
伊豆丹那の酪農王国オラツチェ
は、人と家畜が共生し、土づくりを
大切に循環系有機農業をベースに、
乳製品を中心に安全性と鮮度
にこだわった「命ある」食べ物づくりに

こだわりの「食」づくり
酪農王国オラツチェ

自然を守り、大地を育てる

くらしにもう一考

非居住者等から土地等を購入したとき 知っておきたいこと



外国人や、海外赴任が長く海外に住んでいる人から、その人が日本に所有している不動産を購入したいと考えている場合は、一般的な不動産売買と税制が異なるため注意が必要です。今回は「非居住者」から土地等を購入するためには、どうすればいいのか、売買代金を支払う際の「源泉徴収」についてご紹介します。

Q

非居住者から不動産を購入する際に、源泉徴収は必要ですか？



私(X)は自宅を建築するために、Yさんから7千万円で土地を購入しようと思っています。仲介の不動産屋の話では、Yさんは、3年前から海外勤務をしていて、現在日本に住んでおらず非居住者に該当するそうです。このようなときには、売買代金を支払う際に源泉徴収をする必要がある、と聞きましたが、どのようなことに注意すればよいのでしょうか。



A



売主(Yさん)が非居住者である場合、原則として、買主(Xさん)は売買代金の一部を売主(Yさん)に支払わずに源泉徴収して納税する義務があります。ただし、右記のフローチャートの一定の条件に該当すれば、その源泉徴収は不要になります。ご質問の買主(Xさん)が、売主(Yさん)から土地を購入するケースは、源泉徴収不要となります。購入物件は、国内の土地で、売主(Yさん)は非居住者です。しかし、買主(Xさん)は個人で、買主(Xさん)の自宅の建築用として購入するため居住用土地であり、かつ、購入代金は1億円以下であるためです。

源泉徴収が必要な場合について

非居住者から土地を購入した場合において、一定の条件に該当するときは、その土地の購入者は売買代金^{*1}の支払いの際、支払金額の10.21%相当額を源泉徴収して納税地の所轄税務署長に納付する義務があり、その納付の時期は、売却代金の支払いをした翌月10日までとなっています。(所得税法212条)



また、土地を売却した非居住者は、確定申告(譲渡所得、申告分離課税、措置法31条以下の規定)をすることにより源泉徴収された金額が精算されることとなります。^{*2}

しかし、今回は購入した個人(買主)が自己又はその親族^{*3}の居住の用に供するための購入であり、かつ、土地の売買代金が1億円以下^{*4}であるので、買主に源泉徴収の義務はありません。



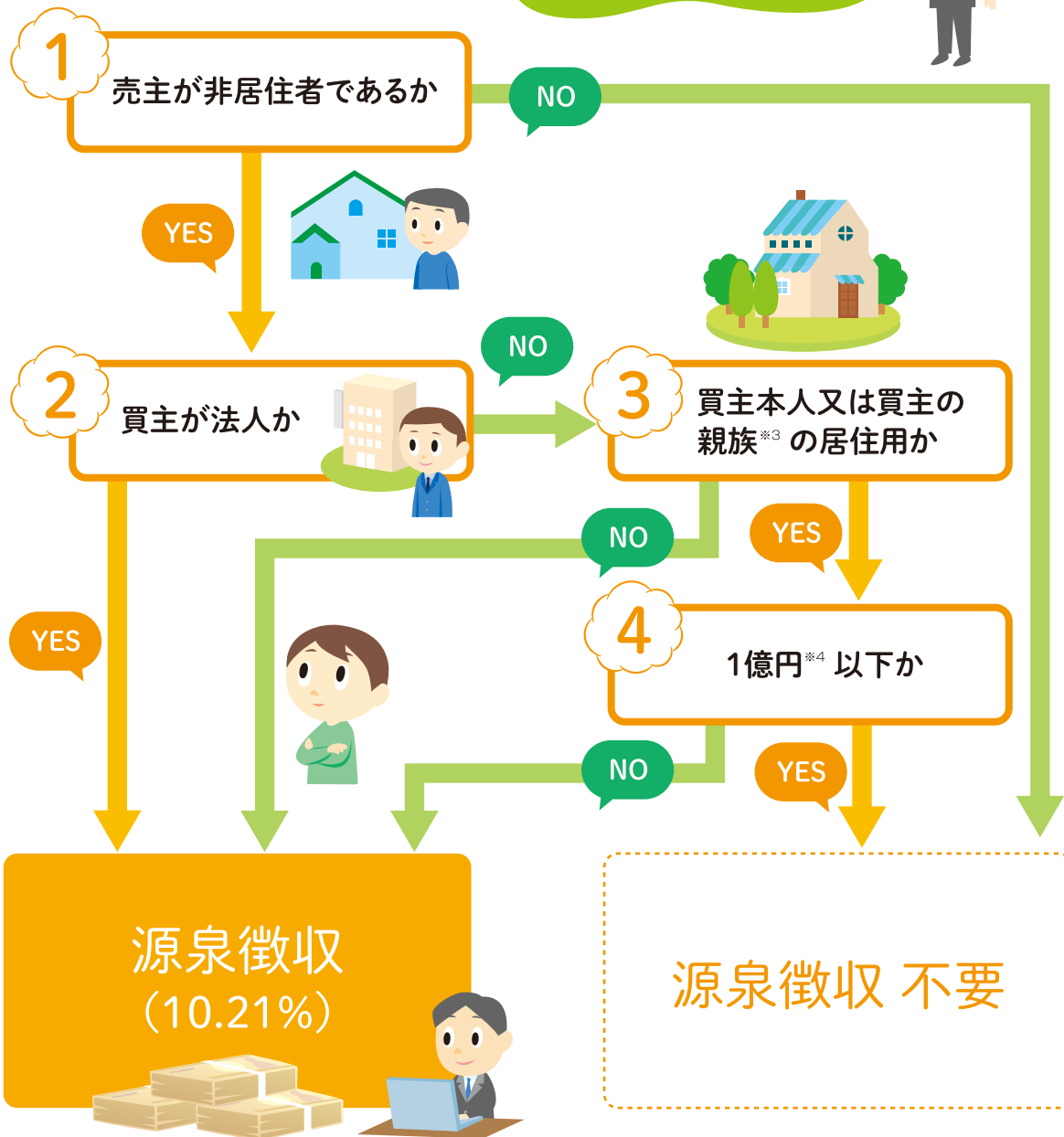
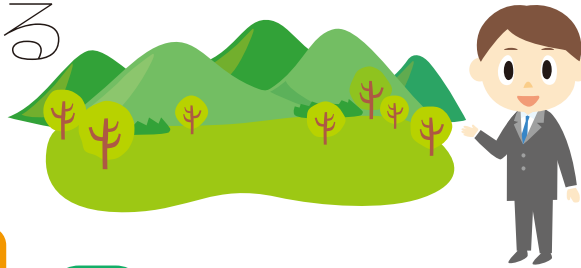
ミニ知識的

★非居住者とは？ 「居住者と非居住者の区分」



わが国の所得税法では「居住者」とは、国内に「住所」を有し、または、現在まで引き続き1年以上「居所」を有する個人をいい、「居住者」以外の個人を「非居住者」と規定しています。「住所」は、「個人の生活の本拠」をいい、「生活の本拠」かどうかは「客観的事実によって判定する」こととなります。従って「住所」は、その人の生活の中心がどこかで判定されます。

国内に土地がある 場合において



※1 手付金や中間金であっても、土地の売却代金に充てられる場合は、それぞれの支払時に、源泉徴収をする必要があります。

※2 Yさんは、確定申告の際には、納税管理人を定め、「納税管理人の届出書」を納税地の所轄税務署長に提出します。

出国時に提出していないときは、売却が確定した時点で届出書を提出するとよいでしょう。

これにより、翌年3月15日までに確定申告書を提出することができます。

※3 親族とは、配偶者、6親等内の親族及び3親等内の姻族をいいます。

※4 1億円を超えるかどうかの判定は、共有者ごとの持分に応じて行います。

★まとめ

「非居住者からの土地購入に源泉徴収を課す」理由は、あらかじめ売買成立時に税金を差し引くことにより、日本国内における所得の申告漏れ、課税漏れを防ぐことが根本的な根拠としてあるようです。

今後、源泉徴収もれが増えてきた場合には、この制度自体を見直すことがあるかもしれないので、今後の動向にも注目です。

癒しのプチヴェール®

JAふじ伊豆自慢の機能性表示食品

どんな料理にも合う、
栄養価の高い万能野菜!

フランス語でPetit vert=「小さな緑」という意味の「癒しのプチヴェール®」は、ケールと芽キャベツを掛け合わせて作られた世界初の結球しない芽キャベツです。上品でほんのり甘く、苦みや癖がないため、お子様でもおいしくいただけます。炒めてよし、煮てよし。フランス料理をはじめ付け合わせや胡麻和え、てんぷら、チーズフォンデュなど、いろいろなバリエーションを楽しむことができます。JAふじ伊豆なんすんプチヴェール部会が栽培するプチヴェールは、食品の機能性成分を表示できる機能性表示食品に登録されています。今年より、パッケージも新たに「癒しのプチヴェール®」として販売開始。ぜひお召し上がりください。

手に入る場所

JAふじ伊豆管内ファーマーズマーケット、
県内スーパーなど



教えて! JAマイスター

[おいしい食べ方いろいろ]

プチヴェールの トマト煮



材料

プチヴェール……………6~8個
ベーコン……………2枚
水煮トマト(缶)……………1/2(200g)
水……………100ml
塩……………少々
粗びき黒コショウ……………少々
レモン汁……………大さじ1
オリーブ油……………大さじ1

作り方

- ①プチヴェールは1/2、ベーコン長さ3cm程度に切り、水煮トマト缶がホールの場合は手でつぶしておきます。
- ②オリーブ油を弱火で熱し、ベーコンを炒めます。脂がでてきたらプチヴェールを加えて炒め合わせます。
- ③全体に油が回ったら、塩・粗びき黒コショウ・水煮トマト・水を加えます。煮立ったら蓋をして10~15分煮て、火を止めレモン汁を加えます。

和洋中
どんな料理にも合います。
炒め食べていただくのが、
栄養も逃げず
おすすめです。



お話を伺った方
JAふじ伊豆
あしたか山麓営農経済センター
山本 莉菫子さん

DATA

- ★品 種 プチヴェール®
- ★収穫時期 11月下旬~3月上旬
- ★おすすめの時期 1~2月

※「プチヴェール」は、株増田採種場の登録商標です。

栄養成分・効用

注目のGABA(ガンマアミノ酪酸)が14mg(50g中)含まれています。仕事や勉強による一時的な精神的ストレスを緩和します。また、ビタミンやカロテン、鉄分、カルシウム等のミネラルが豊富です。

**NISAと
iDeCoと
将来のこと**

JAバンクに相談しませんか。

JAバンク静岡

詳しくはお近くのJAまでお問い合わせください。

今回の「JAmp」はいかがでしたか?あなたのご意見、ご感想をお聞かせください。ハガキをお送りいただいた方の中から抽選でプレゼントをさし上げます。応募方法は、本誌 p3 をご覧ください。

■編集後記

熱海でどんな素敵なコトやモノに出会えるかしらとスタッフ一同かなりワクワクでした。取材の日はちょうど連休の間だったからでしょうか、観光客で大賑わい。熱海銀座、サンビーチ、神社など、熱海がいかに温泉という自然の恵みをいただいて発展してきたか、改めて知りました。何度でも行きたくなるホットな街。ぜひ足を運んでみてくださいね。

JAバンク静岡 2024/2 第52号

発行元
静岡県信連JA企画推進部
〒422-8621 静岡市駿河区曲金三丁目8番1号
TEL.054-286-0099 FAX.054-284-9902
<https://www.jabank-shizuoka.gr.jp>

●JAバンク静岡ホームページでは、「JAmp」最新号をはじめ、バックナンバーもご紹介しています。トップページよりご覧ください。